



BULLETTIN MUNICIPAL

Le 18 novembre dernier, Monique et Claude fêtaient les

20 ans de leur atelier de poterie. Un moment simple et convivial dans un lieu chaleureux...

Parents, amis, collègues avaient répondu présents à l'invitation, Marc et René ont animé la soirée.

*Voici maintenant vingt années,
Que le vigneron biologiste,
A opté pour un deuxième métier,
Où tu es devenu un spécialiste.*

*La poterie fierté de notre cité,
Avait régné sur deux siècles,
Elle s'était lentement éteinte,
Victime de la guerre et du progrès.*

*Et puis le déclic est arrivé,
Dans notre petit village,
Grace à quelques personnes motivées,
La poterie retrouvait son image.*

*Dans ce petit groupe tu étais,
En grand garçon sérieux et sage,
Au renouveau tu participais,
A lancer ce merveilleux sauvetage.*

*Malgré les critiques endurées,
Tu as persévéré avec patience,
Améliorant d'année en année,
La renommée de cette faïence.*

*Ton magasin et atelier créés,
Tu as amélioré tes connaissances,
Aujourd'hui tes modèles sophistiqués,*

Sont connus dans toute la France.

*Au mois d'août arrive le marché,
Que tu honores de ta présence,
Ton stand toujours bien achalandé,
Très remarqué par l'assistance.*

*Cette couleur verte sur notre clocher,
Qui enrichit notre patrimoine,
Tu as su très bien l'adapter,
Sur tous tes différents ouvrages.*



*De l'ourjol au plat pour gibier,
De tes pots et tes jarres précieuses,
Tout est très bien harmonisé,
Pour séduire la clientèle curieuse.*

*Ces vingt années déjà écoulées,
Avec l'aide de notre chère cousine,
Votre pari longuement médité,
Se traduit par une belle réussite.*

*Tous ces gens amis aujourd'hui rassemblés,
De tout cœur vous félicitent,
Vous souhaitent une bonne santé,
Pour que soit plus belle la suite.*

*Claude et Monique en cette belle journée,
Notre pensée notre amitié s'associent,
Vers celui qui fût un grand pionnier,
De la résurrection de la poterie,
Dans notre beau village de potiers,
Où il a vécu une partie de sa vie.*

Vœux Municipaux

!
" # \$ % &
%) * + , - . / /
(& ! %
! ! ,
% ' (0 1 0
) * +) & 2 + 3 4 * & 2 5 / ,

Rédiger un article constitue un exercice de style pas très aisé et qui peut prendre un certain temps. Et de ce temps, nous en avons rarement suffisamment pour faire tout ce que l'on voudrait faire.

C'est la raison pour laquelle je souhaitais remercier cette fois-ci toutes les personnes qui ont contribué à la rédaction de ce bulletin municipal, et notamment :

- les responsables d'associations, pour leur implication dans la vie du village,
- Esther et Séverine, toujours prêtes à se mobiliser pour les enfants et les seniors,
- Jean-François et Yvan, pour leur participation régulière et sans qui je me sentirais un peu seul,
- Jocelyne, pour le « contrôle qualité » réalisé avant l'édition du bulletin,
- Et tout particulièrement Gilles pour le très bel article synthétisant les travaux réalisés en 2011.

Merci aussi à Marc MAURY pour l'instant de poésie qu'il nous offre.

En vous souhaitant à toutes et à tous une bonne année 2012,

Pierre KorpAl, délégué à l'information et à la communication

Pour une distribution prévue début Avril, merci aux associations, élus, ... de nous transmettre vos articles avant le 15 mars, par email à l'adresse suivante :

mairie.saintjeandefos@orange.fr

A quelques jours du début de l'année 2012 qui sera une année importante pour notre pays en raison notamment des élections à venir (présidentielles et législatives), mais également pour l'Europe et le Monde compte tenu de la Crise bien réelle que nous traversons, je voudrais revenir sur l'année 2011 qui, j'en suis sûr, marquera l'Histoire de Saint Jean de Fos.

En effet, 2011 restera l'année de l'ouverture d' ARGILEUM - La Maison de la Poterie ; Cet équipement, souhaité et attendu depuis plusieurs dizaines d'années, a vu sa concrétisation grâce à la CCVH.

ARGILEUM, qui a accueilli depuis son ouverture déjà plus de 5 000 visiteurs, fait l'unanimité de tous et continue de recevoir des délégations venant de très loin ; après des représentants de l'UNESCO originaire d'Australie, des Etats d'Unis ou du Japon, c'est au tour du Délégué Général du Québec à Paris (équivalent de l'Ambassadeur en France), Monsieur Michel ROBITAILLE, accompagné par l'Association des Français-Québec, de tomber sous le charme d'ARGILEUM.

Comme je l'ai dit lors de l'inauguration le 8 juillet dernier, il y aura un avant et un après ouverture d'ARGILEUM pour Saint Jean de Fos.

Mais si en 2011, on parle de Saint Jean de Fos et de sa Poterie, c'est bien sûr en raison de son Histoire Potière. Mais c'est aussi parce qu'il y a 20 ans, en 1991, un premier atelier de potier ouvrait ses portes, 70 ans après la fermeture de l'Atelier ALBE-SABADEL. Cet atelier, c'est celui de Claude DESTAND.

Marginalisé au début de son action lorsque, avec d'autres passionnés, il a participé à la première édition du Marché Potier puis, il y a 20 ans, lorsqu'il s'est installé, c'est bien lui qui avait raison, et sa passion pour Saint Jean de Fos, son Patrimoine et son Histoire, font qu'aujourd'hui, si on parle de Saint Jean de Fos, c'est au travers de la poterie.

Merci Claude et bon anniversaire à ORJOLERII.

Pour terminer ce mot, je souhaite que 2012 apporte à chacune et chacun d'entre vous, ainsi qu'à tous vos proches, joie, santé, bonheur, paix et prospérité, et bien sûr le plaisir de vivre à Saint Jean de Fos.

Le Maire, Jean-François RUIZ

Anniversaire potier Poème et photos.....	page 1
Mot du Maire.....	page 2
Vœux et remerciements.....	page 2
Les dernières délib du Conseil Municipal.....	page 3
Vivre au Village.....	page 4
Vivre au Village - le SIL.....	page 8
Le CIST.....	page 9
Argileum.....	page 10
Les travaux.....	page 11
2012... il faut avancer !.....	page 12
Espace associations.....	page 13
Etat civil 2010.....	page 18
Orient'Raid 2011.....	page 19
Divers.....	page 20

+67)*++

+8 La CCVH propose la création d'un service (payant) d' . Le CM opte, à l'unanimité, pour la convention partielle (adhésion 1,50€/Habitant + paiement à l'acte).

)8 La société SOLAG demande l' 9 (: de matériaux alluvionnaires « Le Tamaris » (GIGNAC) actuellement autorisée jusqu'au 26/07/2011. A l'unanimité, le CM ne formule aucune observation sur ce dossier.

48 Concernant l'opération d' \$: & e CM propose l'adoption d'une participation financière de 4 000 € par bien immobilier. Adopté à la majorité.

;8 Demande de l'association de pétanque « La Cougourle » de remettre en état l' % < pour organiser des concours en nocturne. Devis établi par Gignac-Energie pour la pose de quatre candélabres : 2 872 € TTC. Adopté à l'unanimité.

18 Le Pays Cœur d'Hérault a mis en place une ! < % = , initiative suivie ensuite par la CCVH qui a réalisé un diagnostic mettant en évidence la non-conformité de panneaux de signalétique. Le CM souhaite la réalisation d'une étude préalable à la mise en place d'une signalétique conforme à laquelle seront associés les artisans, les commerçants,... Devis de Jérôme MOULIN Consultant (2 500 € HT) pour mener cette étude. Adopté à l'unanimité.

)37)*++

+8 9 > : Suite à l'autorisation donnée au « Petit Train des Vignes » de stationner sur le domaine public, M. le Maire propose une convention avec un tarif de 100 € pour les mois de juillet et août. Adopté à l'unanimité.

)8 > 9 (= de la Chapelle de St Geniès de Litenis et de l'Eglise Communale. Cela ouvre la possibilité de financement des études et des travaux. Adopté à l'unanimité.

48 5 : M. le Maire propose 150 € pour l'association de Pétanque « La Cougourle », et un supplément de 350 € au Foyer Rural pour l'organisation de concert à l'église. Adopté à l'unanimité.

;8 !% % % >? 4; : Adoption d'une nouvelle convention qui fixe la rémunération de ce service sur la base de 0,28 % de la masse salariale globale. Adopté à l'unanimité.

18 5/ : à l'unanimité, le CM :

- émet un avis favorable à la dissolution du SIE de la Clamouse (relais assuré par HERAULT ENERGIE),
- émet un avis défavorable à la dissolution du Syndicat Intercommunal de Voirie,

- émet un avis défavorable à la fusion du SIAEP du Puits du Drac et du SIAEP du puits de Rabieux.

)@)*++

+8 ! (A 9' B (Plan de mise en Accessibilité de la Voirie et des Espaces Publics) pour réaliser l'étude (état des lieux, aménagements, chiffrage, ...). Proposition de la commission de retenir l'offre la moins disante - SOCOTEC - pour un montant de 3 000 € HT. Approuvé à l'unanimité.

)8 >% 9 < C Rapprochement avec la Chambre d'Agriculture afin de mettre en place un point d'eau normalisé sur le délaissé à la sortie du village vers Gignac. Subventionné jusqu'à 80 %. Part communale : inférieure à 5 000 €. Approbation à l'unanimité.

48 5 % 9 9 : Proposition de versement au dispositif FSL d'une contribution de 0,5 % de son budget (de l'ordre de 500 €). Adopté à l'unanimité.

;8 Approbation à l'unanimité du (= % % ! % < édité par le Syndicat Centre Hérault.

18 %< ! \$\$ < de la salle polyvalente ; Devis d'Atout Energie de 5 500 € TTC et subvention Hérault Energies de 1 800 €. Adopté à l'unanimité.

68 B 9 % +)** D % "# (remboursement des frais induits pour la gestion de la circulation pendant le marché des potiers 2011). Adopté à la majorité.

E8 (" (formation des agents). Le parlement a décidé d'abaisser la cotisation versée au CNFPT de 1% à 0,9%. Le CM se prononce à l'unanimité pour le rétablissement de la cotisation à 1%.

)E)*++

+8 %\$ \$ % 9 % < : Le taux de TLE étant actuellement de 5%, proposition d'instituer la Taxe d'Aménagement au taux de 5 %. Adopté à l'unanimité.

)8 ! 9 pour un montant de 28 572 € TTC. Adopté à la majorité.

48 !% B 5/ (% \$: pour éviter la fermeture de l'abattoir : Adopté à la majorité.

;8 >%%< % C proposition de désigner Pascal DELIEUZE au poste de délégué titulaire et Gilles COUGOUREUX au poste de délégué suppléant. Le vote du CM retient la proposition à la majorité.

Une nouvelle directrice, un nouvel enseignant à l'école publique et de nouveaux visages au sein du personnel communal dédié aux écoles.

Nous sommes ravis d'accueillir au sein de l'équipe pédagogique de l'école publique de Saint Jean de Fos, Christel GIL, nouvelle directrice et professeur intervenant auprès de la classe des CP ainsi que Médhi KAMEL qui enseigne au groupe CM1/CM2.

Tous deux peuvent s'appuyer sur les expériences de Mireille AFCHAIN, qui intervient auprès des élèves de CE1/CE2, et d'Olivia ALMAZAN qui a à sa charge les plus petits : petite, moyenne et grande sections.

En ce qui concerne le personnel municipal encadrant les enfants et s'occupant de l'hygiène des locaux, Laëtitia HELLARD et Marie GAU sont venues rejoindre l'équipe composée de Françoise ARNAUD, Françoise

MARTINEAU, Dominique DELMAS, Aurélie VERGNAUD, Kristel DORS et Audrey LAURENT.

Une élève en Bac professionnel du lycée agricole de Gignac, Cécile DONAT, est intervenue également auprès des enfants, dans le cadre d'un stage, du 5 au 16 décembre.

Nous remercions vivement Cindy VEDEL, Caroline CAPELLI et Emilie FAGEOLE pour leur investissement et leur efficacité.

Nous en profitons pour remercier l'ensemble de l'équipe qui fournit un travail intense et consciencieux.

Suite au conseil d'école qui a eu lieu mardi 8 novembre en présence des enseignants, de représentantes du personnel communal, des représentants parents d'élèves élus, de Monsieur le Maire et des élus municipaux, gageons que l'année scolaire s'annonce mouvementée (dans le bon sens du terme) puisque projets pédagogiques, actions et

apprentissages dynamiques sont au programme.

Christel GIL, la nouvelle directrice, précise :

"Mi septembre, deux classes se sont rendues à Lodève voir l'exposition Louis Valtat au musée Fleury. Ils ont aussi participé à des ateliers d'arts plastiques et ont profité de leur passage à Lodève pour visiter la Halle Dardé et la cathédrale. Une journée placée sous le signe de la culture, des arts et du patrimoine qui a été prolongée en classe.

L'année 2012 débutera par un apéritif, les parents seront conviés à déguster ce que les enfants auront confectionné pour l'occasion.

Nous profiterons de ce moment pour rencontrer les parents des enfants qui feront très prochainement leur entrée à l'école. Nous les invitons à se joindre à nous.

Rendez-vous à la salle polyvalente le vendredi 6 janvier 2012 à 18h00."

Séverine SERIEIS

Un enfant de Saint Jean de Fos au barreau de Marseille

, petit fils de Marguerite et de Marc MAURY, a prêté serment au palais de justice d'Aix en Provence le 05/01/2011. Il exerce, depuis, sa profession d'avocat dans le cabinet DAUMAS-WILSON à MARSEILLE 6ème. Un bien beau parcours pour ce jeune homme dont le papy, conseiller municipal, puis adjoint au Maire, a tout lieu d'être fier.

ARTISANS & COMMERÇANTS

Bienvenue aux artisans et commerçants qui se sont installés en 2011 dans notre commune ;

Benoit EYRAL qui a repris le tabac-presse, Ludo MAGNE et François qui ont repris le Bar « le St Jean »

Rolland MAURY et son fils qui tiennent aujourd'hui le Bar « le Triskel »,

le nouveau carrossier-peintre qui s'est installé à l'ancienne salle Tras Mayous, Jean-Louis RAGOT en qualité d'artisan plombier (voir présentation page 18).



0, jeune habitante de Saint Jean de Fos, s'est vue remettre le prix Joseph BOUSSINESQ récompensant les meilleurs résultats au brevet des collèges 2011, où elle a obtenu son brevet avec la mention « très bien ». Prix qu'elle partage avec Théo, jeune habitant de Saint André de Sangonis.

Ce prix lui a été remis par le Principal du Collège Max Rouquette, le 14 décembre dernier, lors d'une cérémonie à la Mairie de Saint André de Sangonis en présence de Bernard DOUYSSSET (Maire de Saint André de Sangonis), Jean-François RUIZ (Maire de Saint Jean de Fos) et de sa famille.

JFR

L'ALSH maternel accueille les enfants de 2 ans ½ à 6 ans dans les locaux de l'école maternelle en demi-journée et journée complète.

Cet accueil est ouvert du lundi au vendredi pendant les vacances scolaires et les mercredis en période scolaire de 8H30 à 17 H30 sans interruption.

Les enfants fêtent halloween :

A l'occasion des vacances de la Toussaint, l'équipe d'encadrement de l'accueil de loisirs a décidé d'orienter son projet pédagogique sur le thème d'halloween.

A travers diverses activités, les enfants ont été mis à contribution pour décorer le local, fabriquer des potions magiques ou encore réaliser leurs déguisements.

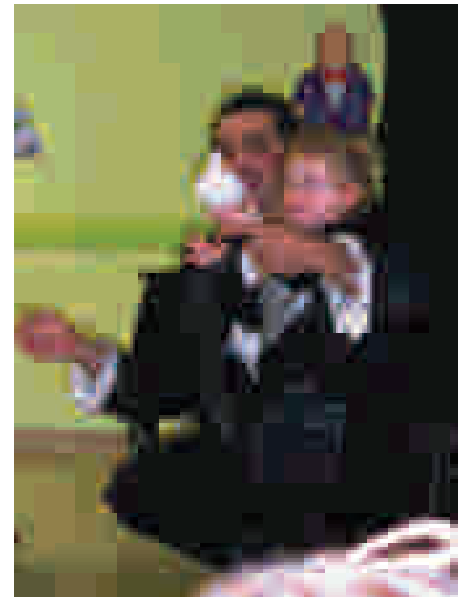


Ils ont également pris part avec enthousiasme à de nombreuses animations comme une chasse au trésor, des épreuves de sorcelleries, un après-midi conte.

Pour clôturer la semaine, les enfants ont cuisiné un gâteau à la citrouille et des biscuits en forme de fantômes qu'ils ont ensuite dégusté lors du grand bal des sorciers.

En assistant au spectacle de magie « Le manège de Wiloo » (réalisé par Wiloo le magicien), les enfants ont été émerveillés lors des apparitions, disparitions, changements de couleurs, illusions avec des colombes et des lapins. Ils ont même pu pour certains d'entre eux participer à la réalisation des tours de magie.

Nous tenons à remercier la mairie et les familles dont les contributions ont permis la réalisation d'un projet abouti et attractif.



Renseignements et inscriptions : 04.67.29 99.72 le lundi après midi et le mercredi. Kristel DORS



C'est le mardi 18 octobre après-midi que les résidents de la maison de retraite Le Roc pointu et les écoliers du village se sont donnés rendez vous à la salle polyvalente afin de chanter ! En effet, c'est autour de refrains connus : la tactique du gendarme, Le Sud, Ouvrez la cage aux oiseaux, La croisade des enfants... que petits et anciens se sont retrouvés.

L'animation musicale, menée par un professionnel allant de Brel à Fugain en passant par Higelin, et les chants proposés par les enfants et les professeurs d'école ont permis de célébrer dans la joie et la bonne humeur cette rencontre intergénérationnelle.

Nombreux parents et grands-parents sont venus et ont participé à la fête en confectionnant des pâtisseries qui ont eu un franc succès au moment du goûter. Séverine SERIEIS

Fidèles à ce rendez-vous du TELETHON,

% B < se sont à nouveau mobilisées cette année. Le repas dansant du samedi soir et le loto inter-associations du Dimanche après-midi ont permis de recueillir pas moins de 1750 € !

Un grand merci aux organisateurs, aux associations et aux participants.



! " \$ # %
!
+) * (&
% * (! % +
% (! % - / ; 3 4 5 6 *
- ((% (! % - / ; 3 4 5 6 *
+ ! * (! 45 > < 9 / =
/ + ! * (! 45 > < 9 / =
' (: 8 3 4 5 6 * 7 8 9 : & 8 7 8

La nouvelle Taxe d'aménagement

? @ 7 , : AB B (- (J %
* C D (* ((. %
% * + - - E % & 4 G4 K4 - H - G -
H E " ; CI ≠ CI (. %
(% (J % CI N E 77 8B M
(F (" (* M
% = (; ' (%
- - E (; G4 =) ; 8B % = 8B M %
% @ ; HC = ! - E - * < ! N . , N -
* G - 4 (G - H C @ * <
9 ; G 9 = % G - ; C = 6 / I 4 " OC
9 ; G 4 / 9 = % G - ; G 9 I C = 6 / 4 / " / * <
9 I C 9 ; " 49 =

A V

C , N P, N
9 L. - %
HC *
HC KH GB - ;C @C =BC
H GE
C E ; C =

C E "
Dans sa délibération du 27 octobre 2011 le conseil municipal a institué sur l'ensemble du territoire communal, la Taxe d'Aménagement au taux de 5% (correspondant au taux de la TLE existant) mais n'a pas instauré de SMD. Ce nouveau dispositif rentrera en vigueur à compter du 1^{er} mars 2012.

% % ++



La avait cette année une saveur toute particulière. En effet, sans attendre la décision du Président de la République qui a voulu faire du 11 novembre le Jour de commémoration et d'hommage solennel de la Nation à tous ceux qui ont donné leur vie pour la France, le Conseil Municipal de Saint Jean de Fos avait décidé de dévoiler une plaque sur le Monument aux Morts portant le nom de ses Enfants morts lors des combats depuis la Grande Guerre de 14-18.

Si dans les interventions hors de la Patrie menées ces

5 B " 5

Le Souvenir Français en cette année 2011 a bien rempli sa mission qui est de transmettre le % (7 <% % en participant aux différentes cérémonies.

Mais plus particulièrement une tâche importante %

" qui est souvent permanente et ingrat travail effectué par Messieurs Alexandre VERGNES (Vice Président de cette association) et Michel DRON un nouveau bénévole au sein de l'association qui a reçu l'insigne de délégué communal sur la commune de St Jean de Fos par son Vice Président Alexandre VERGNES le 11 Novembre.

Mais également le \$ des tombes des soldats et des monuments aux morts.

dernières années que ce soit en Irak, en Afghanistan ou

en Lybie, Saint Jean de Fos n'a pas eu l'horreur d'apprendre la Mort de l'un de ses Enfants, cela n'a malheureusement pas toujours été le cas.

A la sortie de la Guerre de 40-45, le 19 décembre 1946 débute la Guerre d'Indochine qui ne prendra fin qu'en 1954. Parmi les milliers de tués figure un enfant de Saint Jean de Fos, Paul CHAPELARD décédé le 22 novembre 1949 alors qu'il n'a pas encore 21 ans.

Alors que la Guerre d'Indochine s'est achevée depuis moins de quatre mois, voilà que débute la Guerre d'Algérie. Cette guerre de décolonisation qui durera là encore huit ans endeuillera la famille GAY de Saint Jean de Fos. André GAY décèdera le 15 avril 1958, l'année de ses 25 ans.

C'est en présence des familles de Paul et d'André, et lors d'une cérémonie empreinte d'une émotion toute particulière qui atteint son paroxysme lors de l'intervention très émouvante de Paul DELIEUZE - représentant des Anciens Combattants de Saint Jean de Fos - parlant de son camarade de classe et de combat André GAY, que Jean-François RUIZ, le Maire, a dévoilé la plaque apposée sur le Monument aux Morts et portant leurs noms gravés en lettres d'Or.



Devant une affluence importante et en présence des Anciens Combattants, des représentants de la Gendarmerie, du Souvenir Français et des enfants des écoles, cette cérémonie a une nouvelle fois répondu au Devoir de Mémoire afin que ce souvenir nous évite de connaître ce que ceux dont le nom est gravé sur le Monument aux Morts ont vécu.

Signalétique villageoise

& < < % = < ! % F

Le diagnostic



L'étude approfondie d'un « Schéma Directeur » précisant les sens de circulation et de cheminement pour définir et mettre en œuvre une signalétique claire, cohérente, accueillante et efficace est bouclée ! Désormais, les éléments de notre patrimoine, les équipements ainsi que l'essentiel des activités du

village pourront prochainement être indiquées suivant les principes complémentaires suivants :

- Signalétique directionnelle
- Signalisation d'Intérêt Local (S.I.L.)
- Signalétique piétonne
- Relais d'Information Service (R.I.S.)



La présentation du projet aura lieu à la salle des polyvalente de Saint-Jean de Fos. Elle sera l'occasion pour les professionnels accueillant du public et souhaitant participer à cette opération de se faire connaître. De même, les artisans, producteurs et commerçants ne disposant pas d'espace d'accueil pourront bénéficier, s'ils le demandent, d'une inscription gratuite de leurs coordonnées sur les R.I.S. prévus sur les parkings du village. Bienvenue à tous les volontaires ! Y.B.

L'ancienne usine Fonzes / Ateliers de la Reine devient le nouveau... PÔLE SUD Arts, Sciences, Innovations et Patrimoines !

Peut-être connaissez-vous déjà les activités du Centre de l'Imaginaire Scientifique et Technique du Cœur d'Hérault (CIST). Cette association de vulgarisation des sciences très active a mis en place depuis 2005 de nombreuses expositions sur Jules Verne, la conquête spatiale, Léonard de Vinci... à la chapelle des pénitents d'Aniane, « L'Air génial » (sur toutes les utilisations de l'air) à l'église du Barry de Montpeyroux, la Nuit des chercheurs au théâtre de Gignac, la Nuit des musées aux Archives Départementales de l'Hérault, la Fête de la science en Cœur d'Hérault, le spectacle sur les pots cassés lors de l'inauguration d'Argileum ...

Entre le 12 et le 15 octobre derniers, le CIST a organisé dans l'ancienne usine Fonzes / Ateliers de la Reine, en partenariat avec le « Festibol » des potiers, son Village des sciences du Cœur d'Hérault labellisé par la coordination nationale de la Fête de la science. Des animations y étaient présentées par le CIST, Demain la Terre (sur les énergies), l'Université Montpellier 2 (sur les atomes), L'Association Vulcanologique Européenne ...

Les deux écoles de Saint-Jean de Fos sont venues y assister. Les chargés de mission en culture scientifique du Rectorat et de l'Inspection Académique étaient présents, en vue d'aider ce nouveau lieu de diffusion à organiser ses actions scolaires permanentes. Nombreuses étaient aussi les personnes présentes au pot d'accueil, le vendredi soir...

Désormais, l'équipe du CIST réunie autour de Frédéric Feu, concepteur d'expos et spectacles d'explication des sciences, cogite depuis PÔLE SUD ses prochaines créations - ses bureaux y sont installés - et propose dans ce qui était le « magasin » de l'usine une expo de culture scientifique sur l'innovation ouverte à partir du 1er décembre aux groupes sur réservation (scolaires...).

L'activité de diffusion culturelle devrait aussi concerner d'autres espaces du bâtiment, dans le cadre d'un projet soutenu par le Pays Cœur d'Hérault autour des arts numériques faisant intervenir un artiste de renommée internationale. Déjà, l'Université des Arts Appliqués de Vienne (Autriche), la Fondation Dyson (l'inventeur de l'aspirateur) et Ferrari Textile (fabricant de membranes vouées à recouvrir les façades en vue de projections), sont partenaires.

Les activités du CIST, soutenues par la Région, le Département, la DRAC (Ministère de la Culture), la CCVH et le Pays Cœur d'Hérault, sont amenées à se développer à travers ce formidable outil qu'est en train de devenir le nouveau PÔLE SUD de Saint-Jean de Fos.

Deux autres structures sont à l'origine de cette initiative : le Musée Vivant du Roman d'Aventures

(association qui crée des décors et scénographies, et anime une compagnie théâtrale, itinérant en France, Suisse et Belgique dans des musées, médiathèques, festivals...) et Experimonde (société qui réunit des ingénieurs et architectes intéressés de développer des projets innovants dans la région notamment en matière d'éco-rénovation).

Pourquoi avoir choisi ce nom « PÔLE SUD » : c'est un « pôle », parce qu'il réunit sur chaque projet des partenaires aux activités complémentaires amenés à provoquer des rencontres insolites entre le monde des arts, sciences et du patrimoine. « Sud », pour situer le lieu auprès des partenaires du « nord, quelque part entre Millau et l'Ecosse ou la Norvège », qui ne manquent pas de saliver à l'idée de travailler et d'échanger des pratiques dans ce pays de soleil, de bon vin et au patrimoine environnemental et bâti exceptionnel ! Les organisateurs du lieu avouent que leurs références passées jouent dans les partenariats mais qu'une bonne photo du Pont du Diable au printemps décide tout le monde à venir, plutôt que dans le centre d'une grande ville !

Pour l'heure, de nombreuses réunions de travail se tiennent à PÔLE SUD mais des visites scolaires et de groupes sont déjà possibles sur réservation. Une première saison printemps-été-automne d'ouverture grand public y sera proposée à partir d'avril 2012.

Résidents et touristes, curieux de tous âges, préparez-vous à apprendre des choses surprenantes sur les sciences et le savoir humain de la part des animateurs, chercheurs, scientifiques et artistes ...

(: Sachez que le CIST, pour la constitution de ses « cabinets de curiosités », récupère tous types de matériels, même cassés, sur le design, les techniques, la science et même la nature (fossiles, poissons taxidermisés séchés...). De même que des livres scolaires, bd, romans d'aventures... du moment qu'il y ait un rapport entre les arts et les sciences.

\$ = €

PÔLE SUD Arts, Sciences, Innovations et Patrimoines
CIST / Musée Vivant / Experimonde

route d'Aniane – 34150 Saint-Jean de Fos

Expo de culture scientifique sur l'innovation à partir du 1^{er} décembre pour les groupes sur réservation. Ouverture au grand public pour des visites spécialement annoncées d'ici le mois d'avril. A partir d'avril 2012 et pour toute la saison printemps-été-automne, des rendez-vous réguliers seront proposés au grand public.

site du CIST : <http://www.imaginarescientifique.fr>
ou à appeler son équipe au 04 67 54 64 11.



Les 9 et 10 juillet derniers, ouvrait ses portes au public. A cette occasion, découverte du musée de la poterie, visite guidée du village, ballade en petit train, ... se sont succédées pour offrir aux habitants et touristes, en ce week-end estival, d'agréables surprises en découvrant ou redécouvrant notre magnifique village.

Il s'agissait également du week-end inaugural, auquel participaient tous les acteurs et partenaires du projet : CCVH, Département, Région, Etat, ... étaient représentés.

Mais aussi les entreprises de réalisation, les architectes, les élus de la communes, etc...



Un beau week-end d'été donc, pour la naissance tant attendue de ce projet de grande valeur patrimoniale et culturelle pour notre commune.

Nous attendons avec impatience le printemps 2012 pour découvrir les évolutions apportées à l'équipement dans le courant de l'hiver.

en présence de Béatrice NEGRIER (représentant la Région), Christian RICARDO (Sous-Préfet de Lodève représentant l'Etat), Louis VILLARET (Président de la CCVH et représentant aussi le Département), Jean-François RUIZ (Maire de Saint Jean de Fos) et Robert LECOUC (Député de notre circonscription)



Les Travaux

La Commission Travaux a mis en oeuvre quelques opérations significatives autour de l'aménagement sécuritaire du Village. L'accent a été mis sur la sécurisation de la circulation piétonne au droit des zones urbanisées.



réservant une large place à la circulation piétonne (parents et enfants vers l'école, usagers du parking du Plantier et des services médicaux)

Le mobilier urbain (poteles et bancs) vient compléter cet aménagement. Même si la décision d'abattre les arbres a été prise (encombrement de la chaussée et obstruction de l'écoulement pluvial), des jardinières ont été posées le long de la bande médiane. Ces dernières ont été plantées d'essences robustes méditerranéennes par les services techniques de la Ville.

Nous avons également profité des terrassements pour reprendre les branchements d'eau potable vétustes et mettre aux normes des branchements d'eau usée.

Coût des travaux : 25 000 €.

La rue Jules Ferry a fait l'objet d'une requalification au cours de cet été. La présence de véhicules anarchiquement stationnés le long de la rue rendait la circulation piétonne difficile. Il a été décidé de supprimer ce stationnement en créant un rétrécissement de la bande de roulement et en

Les travaux d'investissement sur la voirie communale

La rue Jules Ferry : place aux piétons!

L'entrée Ouest du Village : aménagement sécuritaire Route de Montpeyroux

L'entrée Sud du Village : Aménagement sécuritaire au droit du lotissement «Cabanès»

L'entretien des chemins communaux : Ch du Mouladou, Ch du Mas, Zentuda, entretiens divers

Amélioration de l'éclairage (2ème tranche)

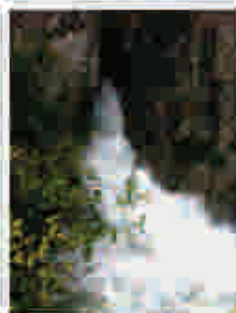
Elaboration du PLU de la Commune



UN AUTOMNE PLUVIEUX!!!

Un agréable été qui traîne en longueur et tout à coup ces maudits épisodes cévenols!!

Ce sont des centaines de litres d'eau par m² qui se sont abattus sur la Commune. Heureusement, les réseaux naturels d'évacuation de l'eau de pluie ont correctement fonctionné. Nous n'avons pas d'incident majeurs à déplorer. Un



aménagement provisoire a été réalisé chemin de la Grève afin d'éliminer la stagnation de l'eau au droit des propriétés riveraines.

Nos remerciements aux riverains concernés pour leur patience...

LES AMÉNAGEMENTS SÉCURITAIRES DES ENTRÉES DE VILLAGE



Un nouvel aménagement de terrain de 6 parcelles a vu le jour à l'entrée Sud du village, route de Gignac. Il s'agit du lotissement «Cabanès». Cette opération a permis de créer une amorce de trottoir le long de la route départementale. Le débouché de la voie d'accès nous a conduits à faire réaliser un revêtement et

des accotements stabilisés. Le panneau d'agglomération a été positionné plus en amont afin de marquer l'entrée de ville. Des bandes rugueuses avertissent les automobilistes de l'entrée en agglomération et le plateau traversant ralentit ces derniers.



Une autre opération de 5 parcelles a été réalisée concomitamment route de Montpéroux. Là encore, nous en avons profité pour régler le conflit de circulation de l'entrée Ouest et des chemins des Plos et des Plantades. Un plateau traversant et une «zone 30km/h»

ralentissent les automobilistes. Des «Stop» ont été positionnés au droit des 2 chemins. Enfin, une mise au norme de l'Abris bus a été réalisée avec un revêtement de sol, un éclairage et un marquage spécifique afin de sécuriser l'attente, la pose et le dépôt des usagers des transports.



Régulation de la vitesse et perception des obstacles : un plus pour la sécurité des villageois!!

L'ENTRETIEN DES CHEMINS COMMUNAUX

Pour la 2ème année, nous avons reprofilé et revêtu près de 2 kilomètres de chemins ruraux de desserte agricoles. Ce travail a été possible grâce à l'utilisation du matériel du Syndicat Intercommunal de Voirie et à la main d'œuvre du personnel des Services Techniques de Saint Jean de Fos. Un grand merci à nos agents et aux élus en charge de ces travaux!!



Ch du Moulardou



Ch du Mas Zenitude

Nous avons également procédé à des rebouchages de trous sur divers chemins et à une reprise partielle du chemin des Issarts.

LA RÉNOVATION DE L'ÉCLAIRAGE

Nous avons initié en 2010 une opération de remplacement des lanternes vétustes du Village. En effet, le parc d'éclairage public de Saint Jean de Fos a vieilli. Le Conseil Municipal a décidé de mettre en oeuvre une politique de remplacement des vieux systèmes d'éclairage bas rendement (Vapeur de mercure «blanches») par des lanternes modernes au Sodium Haute Pression («Jaunes»).

Cette action a pour effet d'améliorer significativement l'éclairage de nos rues, participant ainsi à la sécurité des piétons et des automobilistes. De plus, cet éclairage plus puissant est également moins énergivore.

Ce programme est réalisé en partenariat avec Hérault Energie, Syndicat d'électrification du Département de l'Hérault qui subventionne ces travaux à hauteur de 70%.

Ainsi nous avons remplacé cette année 30 lanternes sur le village (Ch de la Grave, avenue du Monument, Ch des Combarels et ch du Four des

Oules et rue Jules Ferry) pour un investissement de 15000 €, soit environ 5000€ à charge communale.

Cette opération a été complétée par la rénovation de l'éclairage du boulo-drome.



LE PLAN LOCAL D'URBANISME (PLU) : L'OUTIL POUR BÂTIR DEMAIN

COMMUNE DE SAINT-JEAN-DE-FOS
(34100)
Département de l'Hérault

PLAN LOCAL D'URBANISME

DIAGNOSTIC



C'est à la suite d'une invalidation du Tribunal Administratif pour un vice de forme que la Commune a engagé une révision de son document d'urbanisme. La première étape de **diagnostic** a été présentée au public lors d'une réunion à la salle polyvalente le 13 octobre dernier.

Un travail d'analyse un peu plus poussé a été entrepris afin de définir le **PADD** (Plan d'Aménagement et de Développement Durable). Ce document stratégique donne les priorités, fixe un cadre de référence et les orientations générales d'aménagement et d'urbanisme.

La Commission d'Urbanisme-PLU va maintenant se réunir à plusieurs reprises dans les 3 mois qui viennent afin de rédiger ce PADD, avant de la valider en Conseil Municipal.

Suivra l'étape déterminante du **Zonage** qui fixera les limites de constructibilité de la Commune.

A ce propos, nous en profitons pour vous rappeler qu'un registre de questions est à la disposition du Public en Mairie, aux heures ouvrables.

La maîtrise de l'organisation spatiale doit conjuguer développement urbain et développement durable. Ce PLU s'inscrit dans le Grenelle 2 : il doit prendre en considération la dynamique démographique et résidentielle, en restant économe de l'espace.



L'année 2011 s'achève dans le tumulte de jours qui n'ont cessé de s'entrechoquer dans l'accélération croissante d'évènements graves impactant les populations et menaçant l'avenir que l'on voudrait heureux pour les générations futures !

L'année 2012 s'annonce tout autant sombre et difficile. Il va falloir cependant continuer à avancer. Tacher de positiver, s'écouter, s'entraider. Inventer des relations humaines plus sages, plus justes, plus respectueuses. Des relations où la compétition, la jalousie, l'égoïsme, le pragmatisme et le pouvoir sur l'autre n'ont plus droit de cité.

En somme, renouer avec le bon sens, l'amitié, l'amour, la solidarité et se faire confiance. Tout un programme direz-vous. Et pourtant !

Si nous cultivions tous individuellement cette attitude peut-être pourrions-nous infléchir la tendance et adopter ces valeurs essentielles. Il est encore temps.

Voici donc une petite fable à lire avec attention. Puisse-nous en tirer la substantifique moelle afin de bien démarrer la nouvelle année !

Y.B.



> (! ((Auteur inconnu)

Au bout de la route près de chez moi, il y a deux chevaux dans un pré. Vu de loin, chaque cheval ressemble à n'importe quel autre cheval. Mais si vous arrêtez votre voiture, ou si vous allez à pied, vous remarquerez quelque chose d'assez étonnant...

En observant les yeux d'un des chevaux, vous verrez qu'il est aveugle. Son propriétaire a choisi de ne pas l'abattre et plutôt de lui procurer un gîte confortable.

Cela seul est déjà surprenant. Si vous restez là et écoutez, vous entendrez le son d'une clochette. Si vous cherchez d'où vient le son, vous remarquerez qu'il vient du plus petit cheval. Une clochette est attachée à son licou. Cela permet à son ami aveugle de le repérer et de le suivre.

Si vous observez les deux amis, vous noterez que le cheval avec une clochette surveille toujours le cheval aveugle; ce dernier écoute la clochette puis marche lentement vers son ami, confiant qu'ainsi il ne s'égarera pas.

Lorsque le cheval à la clochette retourne à la grange le soir, il s'arrête occasionnellement et regarde derrière pour vérifier si son ami n'est pas trop loin pour entendre la clochette.

Parfois nous sommes le cheval aveugle guidé par une clochette. Parfois, nous sommes le cheval-guide, aidant les autres à trouver leur chemin...

Les bons amis sont comme ça...

Vous ne pouvez pas toujours les voir, mais vous savez qu'ils sont toujours là... S'il vous plaît, écoutez ma clochette et j'écouterai la vôtre...

Et souvenez-vous d'être plus aimable que nécessaire car chaque être que vous croisez vit une bataille quelconque.

Vivez, simplement

Aimez généreusement

Ne soyez pas insensible

Exprimez-vous avec bienveillance...

9 5 " & 5 B &

- 5 " B F

(Author Unknown)

Just up the road from my home is a field, with two horses in it. From a distance, each horse looks like any other horse. But if you stop your car, or are walking by, you will notice something quite amazing...

Looking into the eyes of one horse will disclose that he is blind. His owner has chosen not to have him put down, but has made a good home for him.

This alone is amazing. If you stand nearby and listen, you will hear the sound of a bell. Looking around for the source of the sound, you will see that it comes from the smaller horse in the field. Attached to the horse's halter is a small bell. It lets the blind friend know where the other horse is, so he can follow.

As you stand and watch these two friends, you'll see that the horse with the bell is always checking on the blind horse, and that the blind horse will listen for the bell and then slowly walk to where the other horse, trusting that he will not be led astray.

When the horse with the bell returns to the shelter of the barn each evening, it stops occasionally and looks back, making sure that the blind friend isn't too far behind to hear the bell.

Sometimes we are the blind horse being guided by the little ringing bell.

Other times we are the guide horse, helping others to find their way...

Good friends are like that...

You may not always see them, but you know they are always there... Please listen for my bell and I'll listen for yours, and remember...

Be kinder than necessary for everyone you meet is fighting some kind of battle.

Live simply

Love generously

Care deeply

Speak kindly...

! " # " \$%& ' (\$) \$*+ * ' (), -

Lo Picart - Soirée de la Courge à la Salle Polyvalente de Saint Jean de Fos

185 participants se sont retrouvés dans la salle polyvalente du village, pour célébrer la fête de la courge : la cinquième depuis sa création. L'ambiance était donc festive.

Dans cette atmosphère chaleureuse et conviviale a eu lieu le rituel concours de courge doté de quatre prix selon les critères suivants :

- . % : prix décerné à Maurice ARGELERY,
- . % / : prix décerné à Mr Sébastien LOPEZ,
- 0. % : prix décerné à Mme E. PALACANDE,
- 1. % : prix décerné à Mr G. DE VITO.

Ensuite, les trois grands maîtres de la cérémonie, Séverine SERIEIS, Thierry FABRE et Claude DESTAND, ont intronisé les nouveaux chevaliers en leur mettant autour du cou un collier avec, en guise de pendentif, l'insigne de la confrérie qui n'est autre qu'une petite courge en poterie.

Les quatre chevaliers, adoués et décorés cette année 2011 de l'insigne de la confrérie, sont :

- René POURTIER, chevalier de la langue occitane,
- Maurice POURTIER, chevalier « cucurbitologue » des « Issarts »,
- Guy CAPELLI, chevalier animateur talentueux des lotos,
- Béatrice NEGRIER, chevalière du patrimoine de la Région.

Le président : Patrick RASSE



5 G 5 H I & G 5 F

JJ : 99

Un prat es un camp cobèrt d'èrba destinada a l'alimentacion del bestial.

Un devès èra un bòsc o un pàisser interdit o reservat !

Se disiá sovent per un pastoral comunal (que se ditz tanben : un codèrc o una condamina !) que l'utilizacion n'èra reglamentada.

La devèsa (del latin medieval : "defensa" es a dire tèrra) èra un terren defendut e claus, mas se disiá pas per de bòsques ! Sabèm pas per de qué !

Lo nom de "devèze" es plan conegut a Besièrs qu'es lo nom d'un barri...

\$: \$ 9 JJ 9 = F

- : & < F

Renat Portièr

2 3 *#%# \$2)#45\$ 6# ')#*12 3 \$%%#4%# \$2)! -

JJ : 99

Un pré est bien sûr, un champ couvert d'herbe destinée à l'alimentation du bétail.

Un "devès" était un bois ou un pâturage interdit... ou bien réservé !

Ce terme se disait souvent pour un pâturage communal (que l'on disait parfois aussi : "couderc" ou "condamine" !) et dont l'utilisation en était règlementée.

La "devèze" (du latin médiéval : "défensa" c'est-à-dire terre) était un terrain défendu et clôturé, mais il ne se disait pas pour des bois ! On ne sait pas pourquoi !

Le nom de "devèze" (qui devrait s'écrire avec un s et non un z !) est bien connu à Béziers car c'est le nom d'un quartier...

' 89 8 : ;;< : -

7= > -::

René POUTIER

Quand Robert (BRIGNANT) part à la chasse, il ne fait pas le déplacement pour rien ! En témoigne le dernier sanglier (accusant pas moins de 94 kg !) qui est passé un peu trop près de Robert un matin de novembre... Celui-ci ne fera plus de dégât dans les vignes et les figuiers. Pour les autres, gare !! Michel LAURENT

ECHECS PHILIDOR

Une belle réussite pour le club d'échecs de St Jean de Fos : 20 ans d'existence !

L'année précédente, le club a terminé deuxième du championnat de Nationale 4 sur 10 équipes engagées. Cette année le club compte une victoire et une défaite, et a passé le 1er tour de la coupe de France.

Nous avons organisé la première manche du Tournoi Deleuze (tournoi semi-rapide se déroulant sur plusieurs mois dans des villes différentes), et pour une première, 56 participants et l'arbitre du club Alexandre PESENTI a assuré !

Cette année nous mettons en place par l'intermédiaire de Manuel HAMEAU des cours d'initiation pour les jeunes et les moins jeunes...

Le club après un passage à la Bugade, accueille chaleureusement tous les joueurs chevronnés ou débutants le mardi à partir de 20 h 30 à la salle UNRPA de la salle polyvalente!

Renseignements : Daniel PORCHEZ : 04.67.57.46.42
Email : christophe.cagneaux@sfr.fr



La journée des Associations de Septembre 2011, malgré la pluie, nous a montré à nouveau que les habitants de Saint Jean de Fos apprécient énormément le tissu associatif de notre village.

Les différentes activités que nous proposons se sont maintenues. De nouvelles activités sont venues les rejoindre : La $\frac{1}{2}$ qui a un vif succès, la $\frac{1}{4}$ et $\frac{1}{8}$ qui ont pris un bon départ dès leur mise en place, et le $\frac{1}{16}$ où sont inscrits neufs personnes et nous manquons déjà d'ordinateurs. Le $\frac{1}{32}$ a toujours beaucoup de succès.

Le Foyer Rural propose encore les activités suivantes : la $\frac{1}{64}$! = , le $\frac{1}{128}$, la $\frac{1}{256}$ KK, la $\frac{1}{512}$ % % , le $\frac{1}{1024}$ qui se développe petit à petit et le $\frac{1}{2048}$.

Je remercie particulièrement le dévouement de tous les bénévoles, afin que notre association continue à vous offrir des loisirs diversifiés, près de chez nous.

L'année nouvelle débutera sur les chapeaux de roues par notre Loto qui aura lieu le dimanche 15 janvier. Le carnaval chassera l'hiver, sur le thème des 5 (4+)*(+).

Enfin le gala de danse se déroulera le +67 2012 et nous réservera peut être des surprises.

Toute l'équipe du Foyer Rural vous souhaite d'agréables fêtes de fin d'année et une bonne reprise des activités en 2012.

Le Président

Familles Rurales

Bonnes Fêtes!



Toute l'équipe vous souhaite de bonnes fêtes !!! On se retrouve au mois de janvier

Pause Kafé

Le principe est simple, c'est
 Un vendredi après-midi de 14h à 19h Et un samedi matin de 10h à 12h
 On se rencontre, et on échange, nos savoir et nos savoir-faire !!!



L'Automne Occitan suite et fin!!

Samedi 14 janvier
à partir de 16h,

Restitution des recherches sur la toponymie, ateliers de danses trads, atelier de cuisine, Atelier de tricotage en nocturne.

A partir de 21h Buffet avec « BISCAM PAS »



Vendredi 6 janvier
 atelier galettes des rois et autres de vœux!!!

Une petite partie de Poker???
 au local de l'association

Jeudi 19 janvier 20h50
 Rejoignez Laurie!!!

Petite enfance
 Samedi 11 janvier
vendredi 15 janvier
 De 9h45 à 11h
 A la salle polyvalente
Musique et danse



Nous fermons nos portes du 25 décembre au 3 janvier

\$ E# # C A 2

* (avis communiqués par l'Etat Civil des lieux de naissances). Nous nous excusons déjà auprès d'éventuels parents pour la non parution d'enfants nés en 2011 et pour lesquels l'avis ne nous serait pas parvenu.

Julia BAYLAC-JEANTET	17/06/2011	filles de Thomas et de Stéphanie CARLES
Eileen BENEDET-GAUTHIER	25/06/2011	filles de Fabrice et de Nathalie GAUTHIER
Lou CHICARD COUDRIER	25/03/2011	filles de Rudy et de Céline COUDRIER
Landry DAVIN	25/09/2011	fils de Patrice et de Sandrine JALADE
Jules DORCE	14/12/2011	fils de Sébastien et de Julie MEDIANE
Maywen DUBOIS	18/01/2011	filles de Christophe et de Sandrine JEQUIER
Lilah ER RASSAM	17/02/2011	filles de Youssef et de Karima DERNI
Mia FONTANET	15/02/2011	filles de Clément et de Chrystelle CAILLARD
Loumane FRERET	20/08/2011	filles de Maxime et de Lucille FOURNIER
Trevis GAILLARD	30/10/2011	fils de Clotaire et de Laetitia BERNARD
Luna JAUNEAUD	24/11/2011	filles de Naomi et de Claire MENGUY
Joachim MONTAGNE	08/09/2011	fils de Everick et de Emilie THEVENOT
Luna PARDO HIGOUNET	12/01/2011	filles de Jérémy et de Jessica HIGOUNET
Kylian PEREZ	25/09/2011	fils de José et de Carine DESTAND
Marius PINAULT	20/01/2011	fils de Florent et de Naïs GRANGEON
Loan PONTIER	03/08/2011	fils de Boris et de Sandra BRESSON
Margaux PRIVAT	30/08/2011	filles de David et de Elodie FOURES
Léonie RAOUL	10/01/2011	filles de Rodolphe et de Emma BOIX
Camille RETIERE	05/12/2011	filles de Laurent et de Corinne ROSKAM
Isia ROQUE--ALBE	17/09/2011	filles de Bruno et de Natacha ALBE

@

Alexandre LE DU et Carole NOZERAN	le 17/09/2011
Thierry TOURNES et Marie-Noëlle ARDANUY	le 04/06/2011
Lionel VERNET et Monia RENAR	le 09/07/2011

+ ? ?

AIGOUY Odette Veuve IZARD	30/09/2011	GILHET Aimée Veuve PIANALDI	14/02/2011
ALBE Simone Veuve SABADEL	03/04/2011	GRAU Eugène	19/12/2011
CABANES Marie-Rose V ^e PONTIER	13/02/2011	JOULLIE Aimée Veuve COUPEAU	15/06/2011
CABANES Jack	14/12/2011	LAFONT Yvonne Veuve JAUBERT	14/12/2011
CAPELLI Rose Veuve DUPY	25/03/2011	LOPEZ Juan	23/04/2011
DIEZ Maria-Nieves V ^e BALLESTER	11/07/2011	MALAVIALLE Gérard	24/11/2011
DURAND Serge	31/10/2011	PATTE Régis	24/07/2011
EVERARD Pierre	10/02/2011	PONTIER Léon	09/01/2011
GAUDINEAU Bruno	27/04/2011	ROHART Madeleine V ^e POURPOINT	13/08/2011
GAY Claude	05/10/2011	SEVERAC Lydie Veuve FREZAL	29/04/2011
GAY Rolland	29/01/2011	VAN DE LAARSCHOT Anna Ep PETERS	02/09/2011



Nouveau artisan plombier à Saint Jean de Fos

" %
9 (
C %
" . %
%
(
(
2 @ 54 > OG

Cette année, les inscriptions étaient closes bien avant le jour J. Il y avait même une liste d'attente en cas de désistement ! 150 équipes de sportifs débutants, initiés ou élites ont donc pris le départ de la 5ème édition de l'ORIENT'RAID les 8 et 9 octobre dernier. Suite au très bon accueil de la commune de Saint Jean de Fos en 2010, le club Montpelliérain du MUC Orientation Raid, organisait à nouveau un raid multi-sports d'orientation de dimension régionale à nationale dans la vallée de l'Hérault.

Les coureurs étaient répartis sur 3 circuits de niveaux différents. Les Elites ont donc pris le départ le samedi à Saint Laurent le Minier, tandis que les Initiés et Découvertes prenaient leur départ le dimanche depuis la salle des fêtes de Saint Jean de Fos.

Les équipes élites ont repoussé leurs limites sur un parcours de 170 km et 5000 m de dénivelé positive

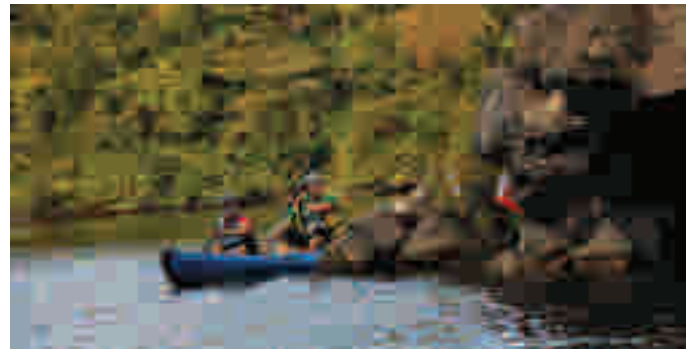
sur deux jours.

Ils ont arpenté les flans des gorges de la Vis avant d'atteindre le plateau du Larzac le premier jour. Le second jour, ils reprenaient la course au Caylar et rejoignaient Saint Jean de Fos en passant par le pas de L'Escalette, les contreforts du Larzac et les monts et canyon derrière Saint Guilhem le désert. Après ces deux jours de sueurs et de dépassement de soi, un bon repas convivial les attendait dans la cour de la salle des fêtes de Saint Jean de Fos. Ce circuit est réservé à des équipes habituées aux raids d'exception...

Heureusement, pour le commun des mortels et autres sportifs en herbe, deux autres circuits plus



accessibles étaient proposés le dimanche : le circuit initiés (environ 50 kms) et le circuit découverte (environ 20 km) de VTT, course d'orientation et canoë...



En outre, comme pour les autres éditions, se dépasser devait rester pour chacun synonyme de joie, sourires et plaisir, lus sur les visages au croisement des différents circuits. Le beau temps était au rendez-vous malgré « un peu de vent » ! Les organisateurs espèrent de tout coeur que les participants se sont régalés au milieu de ces sites grandioses !





La fin de cet été (à rallonge) a été marquée en ce début du mois de novembre par un « épisode cévenol » spectaculaire !

En effet, ce phénomène météorologique automnal nous a copieusement arrosé de pluies soutenues et violentes entre les 31 octobre et 6 novembre tout en se rappelant à notre bon souvenir les 19 et 20 novembre.

Ces épisodes cévenols sont en fait la résultante d'énormes masses nuageuses se formant sur la Méditerranée qui ne s'est pas encore refroidie. Ces lourds nuages portés par des vents marins encore chauds et très humides vont se fracasser sur la barrière naturelle des Cévennes.



Ainsi, parce qu'ils ne peuvent plus s'étendre vers le Nord ils se libèrent de leur fardeau. C'est alors le déluge !

Cet automne, le phénomène était caractérisé par sa longueur exceptionnelle. Il est tombé plus de 260 mm de pluie, soit trois fois plus que la moyenne d'un mois de novembre !

Qu'à cela ne tienne, cela n'a pas empêché de nombreux Jeanfossiens d'enfiler bottes et imperméables pour aller se promener et se retrouver entre amis ou en famille au Pont du Diable. Faire quelques pas sur la calade, le visage fouetté par le vent et la pluie, pour se pencher par-dessus le parapet Nord afin d'observer l'Hérault tumultueux se ruant sous les arches du pont puis au Sud pour contempler les rives inondées de la vasque du Grand Site est toujours un spectacle intense et saisissant que chacun goûte avec ravissement ! Y.B.

Civisme/citoyenneté >%7 <

Le Garde M^{pol}

Afin que nos animaux de compagnie ne soient pas tenus responsable de l'état de saleté des rues de notre village (quatre chiens ont été amenés à la SPA de Villeneuve Les Maguelone cette année), nous invitons ardemment leurs propriétaires à utiliser d'une part les sachets et poubelles mis à leur disposition (Place de la Mairie et rue Jules Ferry) et d'autre part à les accompagner lors de leurs promenades quotidiennes.



% !

(simple rappel)

!

A

Modulos verts et gris : tous les lundis et jeudis
Bacs à roue verts et gris : tous les jeudis

\$

A

Bacs à roue verts : tous les mercredis
Bacs à roue gris : tous les vendredis

\$

(The following text is extremely blurry and illegible, appearing to be a notice or document.)